

## FUGLELOPPER

Fuglelopper ligner kattelopper og forveksles ofte med disse. Fuglelopper suger blod fra fugle, men kan - ligesom kattelopper - også angribe mennesker i mangel af bedre. Fuglelopper kan dog ikke leve og formere sig på mennesker eller i menneskeboliger.

Den voksne fugleloppe er ca. 3 mm lang, mørkebrun og fladtrykt fra siden. Den har tre par ben, og det bageste benpar er springben, som gør den i stand til at springe op til 30 cm i ét hop. Fugleloppen lægger sine æg løst i fuglenes redemateriale. Fra ægget klækkes larven, og fugleloppens larve kan kun udvikle sig i fuglereder. Den lever af forskelligt organisk materiale, der findes i fuglereden, bl.a. de voksne loppers ekskrementer, som består af ufordøjet blod. Når larven er udvokset, spinder den en kokon, og i denne kokon sker forvandlingen til voksen fugleloppe.

Fuglelopperne overvintrer i rederne i deres kokon. Der kan være flere hundrede i en enkelt rede, og de bryder normalt ud af kokonen i april måned, når temperaturen stiger. Fremkomsten stimuleres ved rystelser, som f.eks. når der kommer fugle i reden, eller hvis man piller ved den.

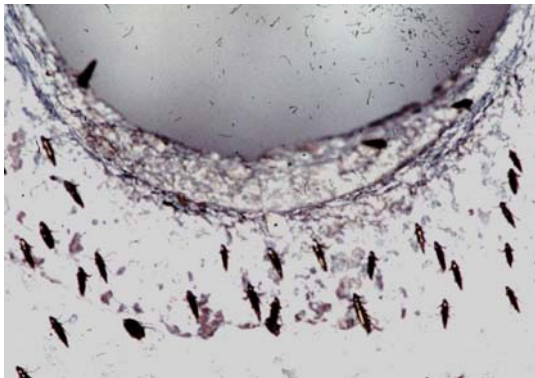


Foto:SSL

Ventende fuglelopper ved indgangshullet til redekassen

Lopperne er ca. 3 mm lange

Kommer der ikke fugle i reden, begynder lopperne at forlade den efter nogle dages forløb. De vandrer normalt opad, men sætter sig efterhånden til ro, vendt mod lyset. Hvis en fugl pludselig kaster en skygge på en ventende loppe, udløses springet, og er luppen hel-

dig, lander den på fuglen. Mange af dem vil naturligvis ramme ved siden af og ende på jorden, hvor de på samme måde sætter sig klar til at springe på forbipasserende dyr eller mennesker.

### Hvordan får man fuglelopper i huset?

Færdes man om foråret i nærheden af forladte fuglereder, kan man meget let få lopperne på sig. Hunde og katte kan naturligvis også "samle" dem op og slæbe dem ind.

Fuglekasser kan vrimle med lopper, og når man renser dem, kan man let få lopper på sig. Særlig galt kan det gå, hvis fuglekasserne bringes ind i huset.

Fuglelopper kan trænge ind i huset direkte fra fuglereder, som sidder under taget, i en trækkanal eller andre steder i eller på huset. Hønsehuse kan også vrimle med fuglelopper og herfra bæres ind i huset.

I visse tilfælde kan det kræve et mindre detektivarbejde at finde ud af, hvor fuglelopperne stammer fra. Forklaringen kan være, at man blot en enkelt gang om dagen passerer en forladt solsorterede, f.eks. i en carport, eller et af familiens børn leger i en hule, hvor der sidder en rede.

### Bekæmpelse

En rationel bekæmpelse må starte med, at man finder ud af, hvor lopperne kommer fra. Er arnestedet forladte fuglereder ved huset, f.eks. under tagskægget, fjernes rederne, og deres omgivelser pudres med et insektpudder.

Drejer det sig om lopper i et hønsehus, må man bringe strølsen ud og brænde eller nedpløje den.

Fuglelopper kan ikke yngle inden døre, og lopperne, vil dø i løbet af nogle uger. Grundig støvsugning kan reducere antallet af de lopper, der er kommet ind i huset. Sprøjtemedler beregnet til bekæmpelse af voksne kattelopper kan også dræbe fuglelopper. Man skal dog være klar over, at i de fleste tilfælde er der kun tale om enkelte lopper, som bringes indenfor siddende under tøjet. I disse tilfælde hjælper sprøjtning med bekæmpelsesmidler ikke. Her er det vigtigt at finde ud af, hvor fuglelopperne stammer fra.

Udendørs vil de fuglelopper, som ikke har fundet en passende vært, gå til grunde, og sidst i maj er genen normalt forbi.

### **Forebyggelse**

Fuglekasser bør kun rengøres udendørs på en kold vinterdag. Forladte fuglereeder på huse, carporte og

lignende steder samt i havens buske og træer fjernes også i vintermånederne. Redematerialet graves ned eller brændes.