

## KATTELOPPER

Katteloppen (*Ctenocephalides felis*) er herhjemme den mest almindelige loppe på både hund og kat, hvorimod hundeloppen (*Ctenocephalides canis*) er sjældnen og primært knytter sig til hunde. Denne vejledning omhandler kun katteloppen.



Foto: SSL

Voksne kattelopper

### Biologi

Kattelopper er blodsugende insekter, der bliver 1,5-3 mm lange. De er brunsorte og har en meget sammentrykt kropsform. Katteloppen har kraftigt udviklede springben, med hvilke den kan hoppe op til 30 cm. Kroppens mange børster hjælper den til at blive sidende på værtsdyret, hvor den lever det meste af sit voksne liv. Loppens forplantning og æglægning foregår i pelsen på værtsdyret.

En hunloppe lægger 10-25 æg om dagen. Æggene er hvide, glatte og 0,5 mm lange. De fleste æg falder ud af værtsdyrets pels og fordeles i omgivelserne på de steder, hvor dyret færdes.

Afhængig af temperaturen klækker æggene efter 2-10 dage. Larverne, der ligner små hvide hårede orme søger væk fra lyset og gemmer sig i revner, gulvsprækker, tæppeluv m.v. De lever af organisk materiale (snavs), og de voksne loppers blodholdige ekskrementer. I larvestadiet er lopperne meget følsomme over for udtørring og vil f.eks. søge væk fra steder, der er udsat for sollys.



Foto: SSL

Katteloppens æg (de hvide)  
og ekskrementer (de mørke)

Efter at ægget er klækket, går der ved stuetemperatur ca. 2 uger, før larven forpupper sig. Ved forpupningen spinder larven en kokon omkring sig, og på dette stadie er lopperne meget vanskelige at bekæmpe. Opholdet i kokonen varer normalt en uges tid. Den voksne loppe vil herefter bryde ud af kokonen, hvis forholdene er gunstige, d.v.s. passende temperatur, fugtighedsforhold og tilstedeværelsen af værtsdyr. Er forholdene ugunstige, kan den blive i kokonen i månedsvis.



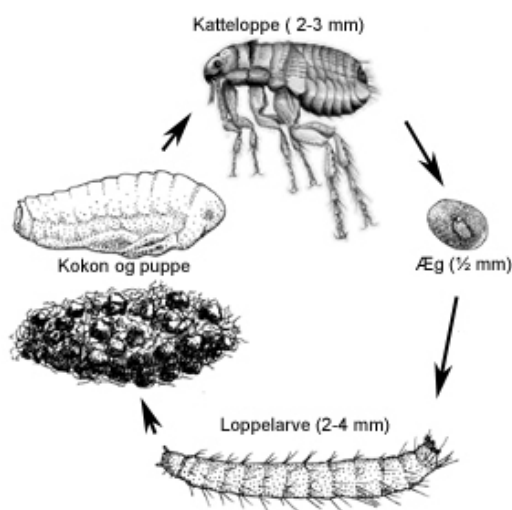
Foto: SSL

Katteloppelarve

Lopperne bryder løbende ud af kokonen, og størstedelen af lopperne vil være kommet frem et halvt år, efter at æggene er lagt. Under de forhold, der eksisterer i de fleste hjem, vil udviklingen fra æg til voksen tage ca. 3 uger. Herefter kan den voksne loppe leve op til en måned på værtsdyret.

I et hjem med lopper vil en stor del af bestanden være æg, larver og pupper, mens de voksne lopper kun udgør en lille del. De voksne lopper, som man fanger på gulvet eller i sofaen, er ofte lige kommet frem af kokonen. De kan også være rystet af eller kradsat ud af værtsdyrets pels. Disse sultne lopper vil være på jagt efter et værtsdyr men kan også hoppe på mennesker.

Loppeplagen inden døre hænger til en vis grad sammen med fyringssæsonen. Det skyldes som før nævnt, at loppelarverne trives dårligt i et tørt miljø og ikke opformerer så kraftigt i de perioder, hvor huset varmes op. Der sker en vis opformering i forårs-månederne og en voldsom stigning i antallet af lopper i efterårsmånederne. Det er specielt fra sidst på sommeren til hen omkring jul, man skal være opmærksom på lopper.



Katteloppens livscyklus Tegninger: K.-M. Vagn Jensen

### Konstatering af kattelopper på værtsdyret

Det er vigtigt, især i loppesæsonen, at man regelmæssigt undersøger, om katten eller hunden har lopper. Det er nemmere at gøre noget ved loppeproblemet, når det opdages i tide.

Den bedste metode til at konstatere, om hunden eller katten har lopper, er ved at rede dyret igennem med en tættekam og betragte det afredte materiale gennem en klar plasticpose. Har dyret lopper, vil man sandsynligvis se store hunlopper og mindre mørke hanlopper, hvide perleformede æg og loppernes mørke komma- eller spiralformede ekskrementer. Disse ekskrementer vil, på grund af indholdet af blod, afgive en rødbrun farve, hvis de placeres på et stykke fugtigt papir.

### Kattelopper på mennesker

Lopper på jagt efter føde kan bide mennesker, selvom de foretrækker pelsklædte dyr. De vil helst sidde ved

sokkekanten og bukselinningen, hvor de har mulighed for at "sidde klemt". De suger tit flere gange lige efter hinanden og laver en række stik på linje eller i grupper. Kattelopper bliver dog sjældent siddende længe på mennesker, efter de har bidt.

Problemet kan blive specielt påtrængende, hvis en kat eller en hund fjernes fra et hjem med lopper. I sådanne tilfælde vil lopperne kun have de tilstedeværende mennesker at hoppe på. Det samme gør sig gældende, hvis man flytter ind i et hus, der har stået tomt, og hvor der før har boet husdyr med lopper.

Kattelopper kan ikke formere sig på mennesker, så angrebet vil dø ud af sig selv, medmindre de får mulighed for at etablere sig på et nyt værtsdyr. Det kan imidlertid vare længe, inden man er helt af med dem. En del af loppebestanden kan nemlig ligge i kokonerne i månedsvis, inden de kommer frem som voksne lopper.

### Forebyggende behandling mod kattelopper

#### Den bedste måde at undgå loppeproblemer på er ved en forebyggende behandling af værtsdyret eller omgivelserne

Ved en forebyggende behandling forhindrer man, at lopperne opformerer og pludselig optræder i et så generende antal, at man er nødt til at iværksætte en egentlig bekæmpelse. Aktivstofferne i de forebyggende midler er insektudviklingshæmmere. Insektudviklingshæmmere forhindrer, at loppens æg og larver kan gennemføre en normal udvikling, men slår ikke de voksne lopper ihjel. Insektudviklingshæmmere anses for at være mindre giftige for mennesker og pattedyr, end de midler der anvendes til bekæmpelse af voksne lopper.

Produkter, der indeholder insektudviklingshæmmere, kan fås som et sprøjtemiddel til behandling af omgivelserne. En anden mulighed er at give dyrene tabletter eller mikstur, der indeholder insektudviklingshæmmere. Behandling med disse midler skal som regel gentages hver 4. uge. Dyrlægen kan dog give katte en indsprøjtning, som har virkning i et halvt år.

Hvis katten eller hunden har loppeallergi, er det en dårlig løsning at anvende insektudviklingshæmmere, da de voksne lopper, som bider dyrene, ikke dræbes. Sprøjtning i omgivelserne kan dog stadig anvendes som supplerende behandling, da det forhindrer udvikling af loppelarver og æg.

Den forebyggende behandling indledes, inden problemet opstår, det vil i de fleste tilfælde sige fra juli måned og bør fortsætte indtil jul. Det er vigtigt, at man nøje følger den vejledning, der er angivet på de enkelte produkter.

## Bekæmpelse af kattelopper på kat og hund

Hunde og katte med mange lopper eller loppeallergi bør behandles med et middel der dræber de voksne lopper. Til dette formål findes en lang række produkter: pour- eller spot-on-midler, tabletter, spraymidler, shampoo, pudder og loppehalsbånd.

Pour- eller spot-on-midlerne dryppes i nakken på hunden eller katten, og midlet fordeler sig i pelsen eller huden på dyrene. Lopperne dør enten ved kontakt med midlet i pelsen, eller når de bider dyrene. Dosering afhænger af hundens eller kattens vægt, og midlerne er som regel effektive i 4-8 uger. Nogle midler må ikke anvendes til killinger og hvalpe, og nogle kan være en dårlig løsning, hvis dyrene har loppeallergi. Hvis der er tvivl om, hvilke midler man kan bruge, er det en god ide at søge vejledning hos dyrlægen eller på apoteket. Tabletter kan fås til både hund og kat. De slår de voksne lopper på dyret ihjel, og virker meget hurtigt. Effekten er til gengæld kortvarig, så det kan være nødvendigt at gentage behandlingen flere gange.

Spraymidlerne fordeles i dyrenes pels og dræber lopperne, når de kommer i kontakt med midlet. Nogle midler virker i længere tid (uger), mens andre kun virker i kort tid (dage).

Loppeshampooer fås både til hunde og katte. Effekten er kortvarig, og det kan være nødvendig at gentage behandlingen flere gange.

Pudder til bekæmpelse af lopper gnides ind i dyrets pels og dræber lopperne, når de kommer i kontakt med det. For at bekæmpelsen bliver effektiv, kan det være nødvendigt at gentage behandlingen flere gange. Vær opmærksom på, at pudder nemt spredes til omgivelserne ved kontakt med hunden eller katten.

Loppehalsbånd kan anvendes på både hunde og katte. De skal skiftes jævnlige for at have en effekt (ca. 1 gang pr. måned). Vær opmærksom på, at de bekæmpelsesmidler, der er på halsåndet, kan spredes til omgivelserne ved kontakt, og at katte, der færdes udenørs, risikerer at hænge fast i halsbåndet.

## Bekæmpelse af kattelopper i omgivelserne

Det kan være nødvendigt at bekæmpe kattelopper i omgivelserne, især hvis man flytter ind i en bolig, hvor der tidligere har været en hund eller en kat med lopper, eller hvis hunden eller katten fjernes fra hjemmet. I disse tilfælde vil lopperne kun have menneskene at hoppe på, og selvom de ikke kan formere sig på mennesker, kan der gå lang tid, inden alle lopper er døde.

Er der en kat eller hund i hjemmet, er det vigtigste, at disse behandles med et middel, der slår lopperne

ihjel, når de hopper på dyret. Hold ikke katten eller hunden lukket ude fra de rum hvor der er problemer. De vil samle de fleste lopper op, som hurtigt dør, hvis dyret er behandlet. Lukkes katten eller hunden ude, har lopperne kun menneskene at hoppe på.

Til behandling i omgivelserne findes sprøjtemidler, der dræber æg, larver og voksne lopper. Inden sprøjtningen anbefales det at foretage en grundig støvsugning. Det vil fjerne en del lopper, larver og æg samt det organiske materiale, der er loppernes føde.

For at undgå levende lopper i støvsugerens er det en god ide enten at skifte støvsugerposen efter brug eller lægge den i fryseren i mindst et døgn. Vask eller ryst også dyrets "sengetæpper" regelmæssigt i loppesæsonen. Høj luftfugtighed begunstiger loppernes udvikling, og man bør derfor så vidt muligt begrænse gulvvask i bekæmpelsesperioden.

Begræns brugen af bekæmpelsesmidler til selve værtsdyret og/eller til de steder, hvor dyret opholder sig. På disse steder er det vigtigt at få sprøjtet godt ned i tæppeulven, ind i alle revner og sprækker i gulvet samt i de møbler, hvor hunden eller katten eventuelt opholder sig i længere tid.

Efter en vellykket bekæmpelse vil det være hensigtsmæssigt at indlede en forebyggende behandling af værtsdyret.

### *Følg nøje den vejledning, der er angivet på hvert enkelt produkt*

Ved valg af bekæmpelsesmidler bør man være opmærksom på, at katte ikke altid tåler de samme gifte som hunde. Vælg derfor kun de midler, der er godkendt til henholdsvis kat eller hund, og følg nøje brugsanvisningen. Har man syge dyr eller kattekillinger og hundehvalpe under 3 måneder med lopper, anbefales det at kontakte dyrlægen, inden man starter en behandling af dem. Alternativt kan dyrenes pels kæmmes med en tættekam. Dette er en effektiv metode, hvis det gøres dagligt.

### *Anvend de forskellige bekæmpelsesmidler med omtanke, da overdreven brug ikke løser problemet og i værste fald kan medføre forgiftning!*

Efter en bekæmpelse kan der være en kortere eller længere periode, hvor der stadig er lopper i hjemmet. Dette kan skyldes, at det ikke er muligt at behandle effektivt mod de lopper, der ligger i kokonerne, og at der vil klækkes nye lopper fra disse. Der er også den risiko, at hunden eller katten slæber nye lopper ind i huset. Det er derfor vigtigt at huske den forebyggende behandling.