

SKOVFLÅT

Skovflåten (*Ixodes ricinus*) kaldes ofte for en tæge. Den er imidlertid ikke noget insekt, men hører til blodmidterne, som lever af at suge blod. Skovflåten har to par munddele med effektive modhager. Overkæberne er dannet som skarpe stiletter, og underkæberne danner et rør, gennem hvilket blodet suges op. En voksen hanskovflåt er ca. 2 mm lang, og hunnen er det dobbelte. Denne størrelse gælder dog kun for individer, der ikke har suget blod. Bagkroppens rødbrune, læderagtige hud kan nemlig udvides til det næsten utrolige. En blodfyldt hanskovflåt kan blive op til 1,5 cm lang. Den er kugleformet, og farven varierer fra grågullig til blågrå.



Foto: SSL

En blodfyldt hanskovflåt kan blive op til 1½ cm lang

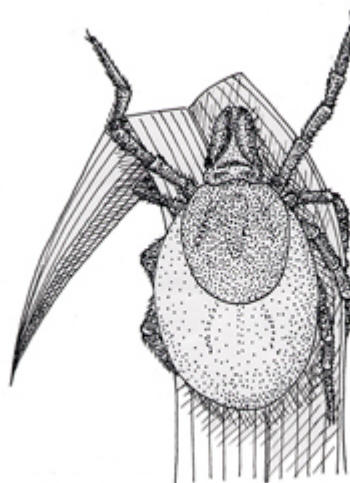
Biologi

Skovflåterne er nogle steder i Danmark meget almindelige, mens man i andre egne aldrig mærker noget til dem. Det hænger sammen med, at de stiller ret strenge krav til omgivelserne. De er følsomme over for udtørring og findes derfor især i kratkove og anden tæt, lav vegetation. I skoven vil der især være mange flåter, hvis man følger en dyrestri.

Skovflåtens udvikling går gennem tre stadier: larve, nymfe og voksen. Hvert stadie kræver et måltid blod. Larven, som kun er ½ mm lang, har seks ben og suger blod på mus. Nymfen, som er 1 mm lang og har otte ben, suger blod på mus eller større pattedyr som hjorte, ræve, hunde og mennesker. Den voksne skovflåt suger især blod på større pattedyr. Når en skovflåt er sulten, kravler den op i spidsen af et græsstrå eller lignende, og her kan den sidde ubevægelig i op til en uge og vente på, at et dyr skal komme forbi. Sker det, hager

den sig fast, finder et passende tyndhudet sted og borer derefter munddelene ind i huden på sin vært. Normalt mærker man ikke, at den sætter sig fast, eller at den suger blod.

Flåten bliver 5-6 dage på værten, og når den har spist færdig, lader den sig falde til jorden. Her finder den et skjulested, hvor den kan fordøje blodet og skifte til næste stadie. Efter parringen lægger den blodfyldte hanskovflåt op til 2000 æg. Flåtens samlede livscyklus med tre måltider blod, vokseperioder og hudskifte varer 2-5 år.



Tegning: Karl-Martin Vagn Jensen

Nymfe venter på bid, siddende på spidsen af et græsstrå.

Naturlig størrelse ca. 1 mm.

Sugende flåter træffes fortrinsvis om foråret og efteråret - overvintringen sker under mos eller anden bundvegetation. Ved temperaturer under 5°C er skovflåten som regel ikke aktiv.

Bekæmpelse og forebyggelse

Det er ikke muligt at foretage en egentlig bekæmpelse af skovflåter i naturen. En kemisk bekæmpelse vil have uoverskuelige konsekvenser for miljøet. Der findes ik-

ke midler til at foretage en omfattende bekæmpelse af skovflåter i skove eller haver, hvor de holder til. Vil man forebygge tilstedeværelsen af skovflåter, kan det hjælpe en del at fjerne bevoksninger med højt græs, krat og lignende.

Flåtbid undgås bedst ved kun at gå på stier og veje i skovene og ikke bevæge sig gennem krat og knæhøj bevoksning. Vil man gerne færdes i førnævnte terræn, er det en god ide at have gummistøvler på og at dække arme og ben med tøj.

Det vigtigste er en grundig kontrol af alle mennesker og dyr, når man kommer hjem efter en tur i skoven. Vær opmærksom på, at flåterne fortrinsvis opsøger skjulte, tyndhudede steder som f.eks. knæhaser, lyske, armhuler og bag ørerne, men de kan også findes andre steder på kroppen.

Behandling

En skovflåt, som har bidt sig fast, sidder godt forankret. Tager man fat om den helt nede ved huden, eventuelt med en pincet eller en speciel tang, kan den normalt trækkes og vrikkes ud uden problemer.

Skulle en del af munddelene blive siddende, sker der ikke så meget ved det. Der kan komme lidt rødme og eventuelt betændelse, men det har intet med sygdommen at gøre. Resterne af munddelene kommer efterhånden ud af sig selv - ligesom en splint.

Borreliose - en farlig sygdom

Trods alle forholdsregler er det nærmest uundgåeligt, at man af og til får en skovflåt på sig, hvis man færdes i naturen. Det blev tidligere betragtet som et helt harmløst fænomen, men nu er man klar over, at danske skovflåter kan overføre en bakterie, som kan forårsage sygdommen borreliosis. Cirka hver tredje skovflåt i Danmark huser bakterien *Borrelia*, som kan overføres, når den suger blod fra et menneske eller dyr.

Flere tusinde mennesker smittes hvert år, og sygdommen kan have meget alvorlige følger hos mennesker såsom lammelser, meningitis og hjerteproblemer. En undersøgelse af hunde viste, at ca. 16% af de undersøgte hunde havde været smittet med *Borrelia*. Hunde, som er smittet, har influenzalignende symptomer og kan få ledbetændelse.

Opdages smitten i tide, behandles den med antibiotika, som har god effekt. Skovflåtens spyt virker bedøvende, og ofte opdager man slet ikke, at man er blevet bidt. De unge stadier af skovflåter er meget små og svære at få

øje på. Det kan derfor ske, at sygdommen får lov til at udvikle sig i det skjulte.

Fjern skovflåten med det samme

Bakterierne kan ikke overføres de første timer, efter at skovflåten har sat sig fast. Fjernes flåten i løbet af det første døgn, er der ingen risiko for smitte.

Hvis flåten har siddet mere end et døgn, vær opmærksom på symptomerne!

En skovflåt, der har suget blod i mere end et døgn, kan have overført smitte. Et flåtbid vil næsten altid give en lille hævelse med rødmen på et område mindre end en 25-øre. Det er en normal reaktion på flåtens spyt og svarer til et myggestik. Breder pletten sig til en ringformet hudrødme, tyder det på, at man er blevet smittet. Denne ringformede rødme i huden kan vise sig fra et par dage til 3 uger efter, at flåten har suget blod. Den breder sig langsomt og kan blive meget stor - op til 100 cm i diameter. Ser man ringformet rødmen, eller får man influenzalignende symptomer (feber, hovedpine, muskelsmerter) kort tid efter, at man har haft en flåt på sig, skal man søge læge.



Foto: SSL

Ringformet rødmen efter smitte med *Borrelia*-bakterier

TBE-virus på Bornholm

På Bornholm har man konstateret en virussygdom med navnet tick-born encephalitis (TBE), som overføres ved bid af skovflåt. Personer, der er massivt udsat for flåtbid ved jævnlig færden uden for stierne i skov og krat på øen, bør overveje vaccination.

Gå i skoven med glæde

Lad ikke skovflåten ødelægge glæden ved oplevelsen af de dejlige danske skove og enge. Pluk blomster, saml svampe, kik på fugle, eller andet du har lyst til ude i naturen Husk bare på, at du skal undersøges for skovflåter, når du kommer hjem.